

Полимастер

Программное обеспечение РМ1410ВТ

для

ДОЗИМЕТРА-РАДИОМЕТРА МКС-РМ1410

и

БЛОКА ДЕТЕКТИРОВАНИЯ И ОБРАБОТКИ ИНФОРМАЦИИ
БДОИ-РМ1403

Руководство по подключению к ПК
через радиоканал Bluetooth

Программное обеспечение «**PM1410BT**» (далее ПО), разработанное компанией «**Полимастер**», позволяет осуществлять связь приборов Дозиметра-радиометра МКС-PM1410 и Блока детектирования и обработки информации БДОИ-PM1403 (далее БДОИ) с компьютером посредством Bluetooth соединения (передача данных по радиоканалу в непосредственной близости). ПО предназначено для отображения режимов работы прибора (измерение МЭД, измерение ЭД, поисковый режим) в реальном времени, при наличии их в приборе.

Системные требования к конфигурации компьютера для установки ПО «PM1410BT»:

- Microsoft Windows 7;
- Microsoft Windows 8;
- Microsoft Windows 10;
- адаптер Bluetooth.

Этапы подключения прибора к ПК по каналу Bluetooth:

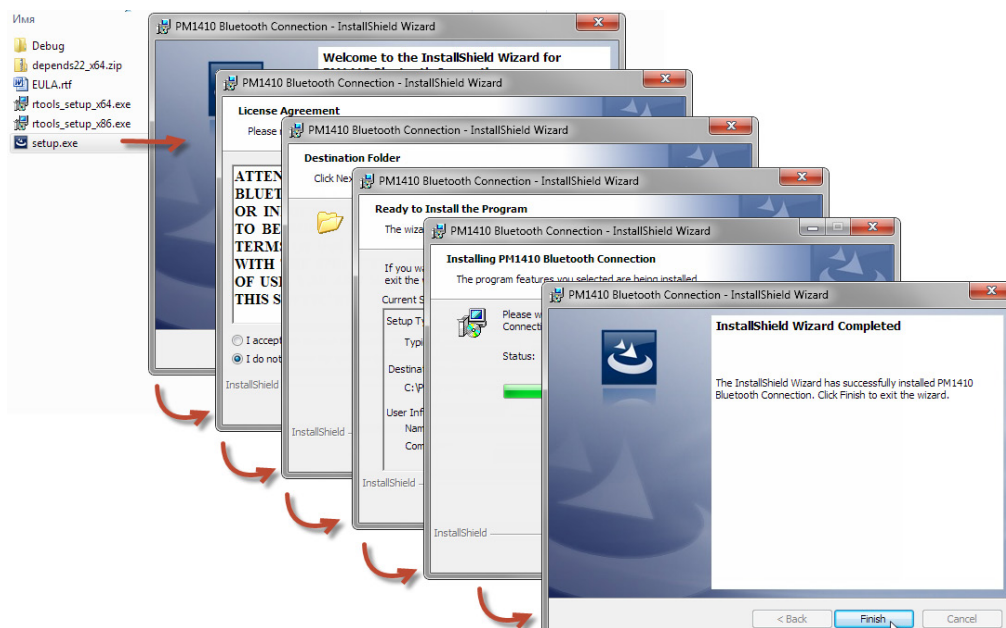
- Шаг 1 - Установка программы на ПК;
- Шаг 2 - Добавление на ПК адаптера Bluetooth;
- Шаг 3 - Включение режима соединения с ПК через Bluetooth на приборе;
- Шаг 4 - Запуск программы;
- Шаг 5 - Установка связи с прибором.

Внимание! Необходимо учитывать, что при включенном Bluetooth энергопотребление прибора существенно возрастает, и время непрерывной работы от одного элемента питания при постоянно включенном режиме связи по радиоканалу существенно сокращается.

Скриншоты сделаны на примере программного обеспечения, работающего с МКС-PM1410.

Шаг 1


Установить на ПК пользовательскую программу (далее ПП), поставляемую с прибором. Для этого необходимо выполнить стандартную процедуру инсталляции, выполняя указания мастера-программы.



Шаг 2

В случае использования внешнего адаптера Bluetooth, добавить его на компьютер, если этого не было сделано ранее. Для этого адаптер следует подключить к USB-порту.

Установить программное обеспечение для Bluetooth, которое производитель адаптера должен поставлять вместе с адаптером. Так же производитель должен поставлять инструкцию по установке адаптера и программного обеспечения к нему.

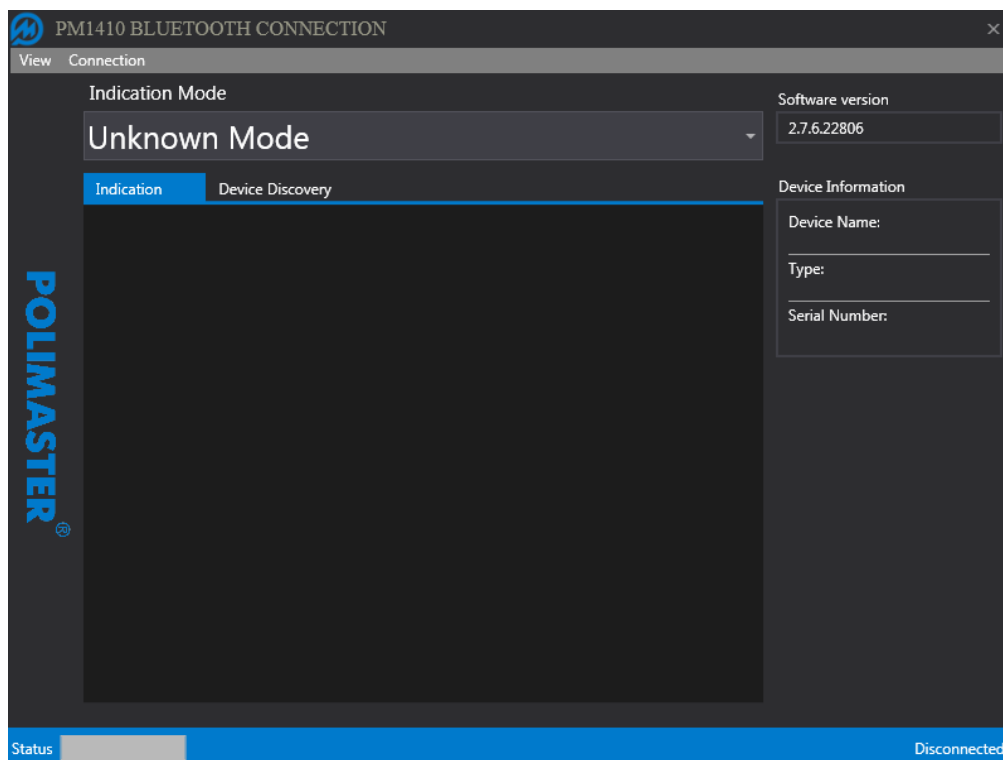
При установке программного обеспечения адаптера на панели задач в System tray постоянно виден значок вызова окна конфигурации .

Шаг 3

Включить режим соединения с ПК через Bluetooth на приборе. Для этого в пункте «Питание» меню «Настройки прибора» выбрать чекбокс «Включить модуль Bluetooth» (см. Руководство по эксплуатации на Дозиметры-радиометры МКС-PM1410, п. 9.3.7 Настройки приборов, раздел «Питание»).

Шаг 4

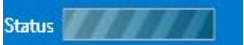
Запустить выполнение ПП с помощью пункта меню **Пуск** или ярлыка на рабочем столе. В результате откроется окно программы.

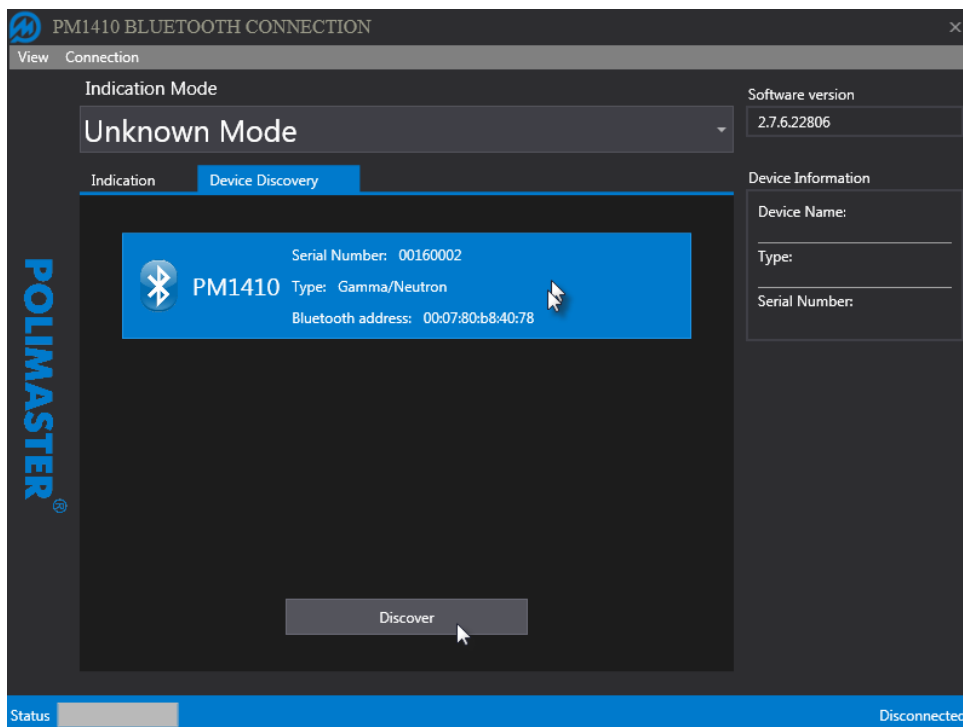


Шаг 5

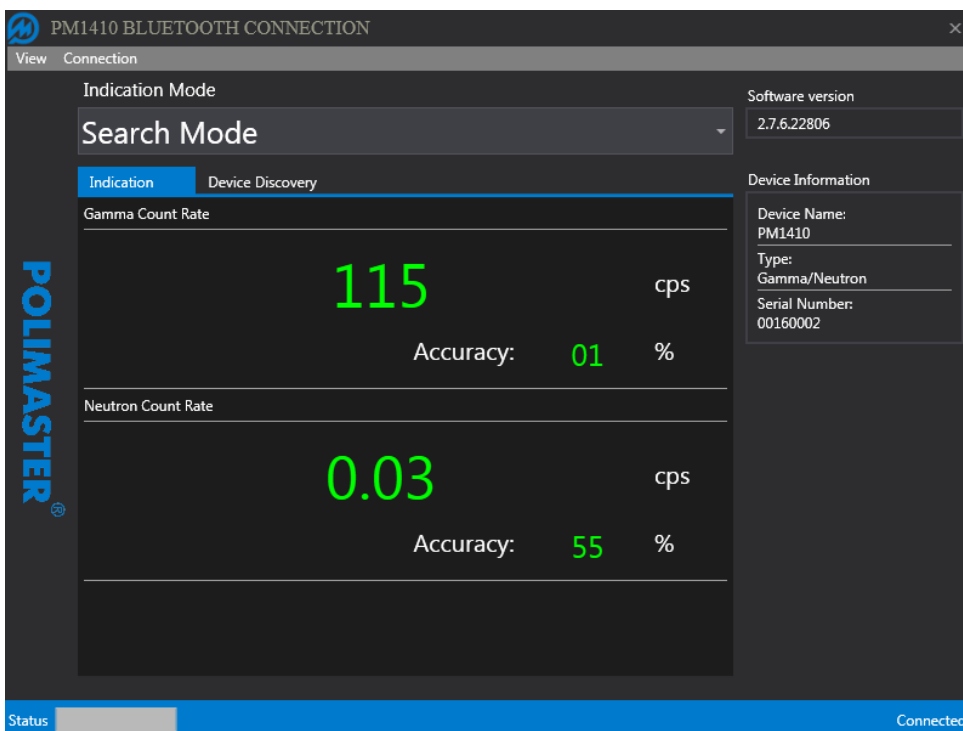
Установить связь между прибором и ПК.

Пока связь между прибором и ПК не установлена, поле выбора режима работы отображает неизвестный режим «Unknown Mode», в поле «Indication» и «Device information» отсутствуют данные о приборе и измерениях.

Для установки связи с ПК выбрать закладку «Device Discovery» и в ней нажать кнопку «Discover». Строка статуса покажет процесс поиска прибора . Если соединение не установлено, повторить попытку. В результате в поле «Device Discovery» отобразится информация об обнаруженном приборе.

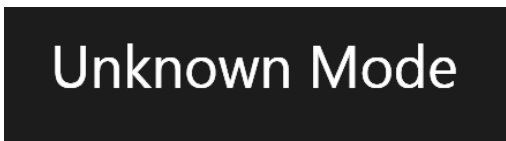


Для установления соединения с данным прибором дважды щелкнуть на области отображения информации, после чего в поле «Device information» отобразятся данные о приборе: название, тип и серийный номер прибора, а программа перейдет в режим, установленный в данный момент на приборе.

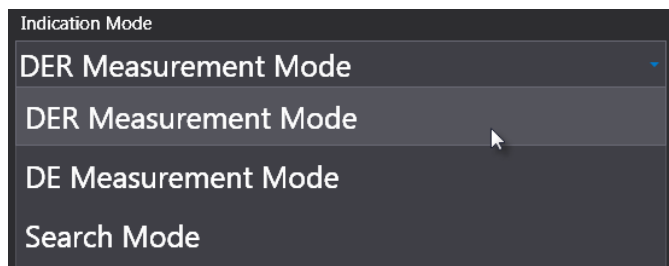


При отсутствии в приборе (БДОИ) режима измерения нейтронного излучения поле отображения «Neutron Dose Rate» будет пустым.

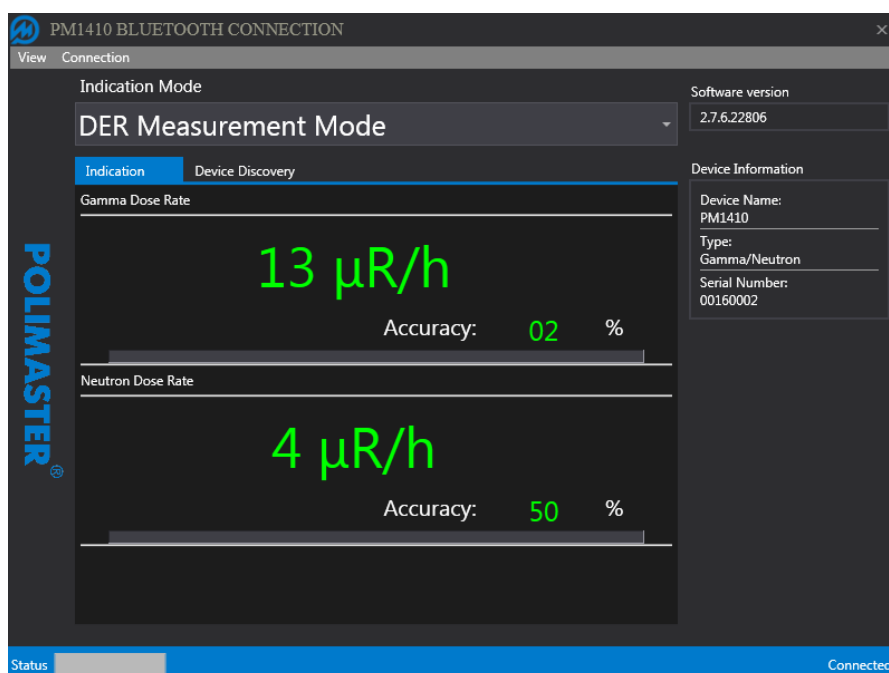
Если прибор находится в любом режиме, кроме измерения МЭД, ЭД и поискового, на экране отобразится следующая информация:



Для перехода к установлению связи прибора с ПК перевести прибор в один из следующих режимов: измерения МЭД, ЭД или поисковый.



С помощью выпадающего меню можно перейти из режима измерения МЭД в режим измерения ЭД, а также в поисковый режим.



При отсутствии в приборе режима измерения эквивалентной дозы (БДОИ) строка меню «DE Measurement Mode» будет неактивна.

Подробное описание режимов работы прибора содержится в соответствующих главах Руководства по эксплуатации на прибор.

Устранение неполадок

Если ПО не находит прибор или не может установить с ним связь.

- Убедитесь, что прибор, с которым создается связь, включен и заряжен.
- Убедитесь, что прибор находится в зоне действия беспроводной сети, обычно в пределах 2-3 метров для большинства устройств Bluetooth. Если нет гарантии того, что устройство находится в пределах допустимого расстояния, попробуйте переместить его ближе к компьютеру.
- Убедитесь, что отсутствуют другие устройства, создающие помехи для данного прибора.
- Если к компьютеру подключен внешний адаптер Bluetooth, проверьте правильность его подключения, установки и работы.
- Если возможность использования Bluetooth на компьютере является встроенной, убедитесь, что радиопередатчик Bluetooth включен.
- Убедитесь, что устройство является обнаруживаемым. Необходимо выбрать соответствующий параметр в программном меню прибора (см. Шаг 3).
- Если неполадки не устранены, попробуйте перезагрузить компьютер. Если проблема не решена, попробуйте отключить внешний адаптер Bluetooth, если такой используется на компьютере, а затем снова подключить его. Если функция Bluetooth на компьютере является встроенной, попробуйте отключить и снова включить Bluetooth.